



TÜRK ÜROLOJİ DERGİSİ
Cilt: 13, Sayı: 1, 55-57, 1987

TRANSREKTAL LONGİTUDİNAL ULTRASON REHBERLİĞİNDE TRANSPERİNEAL PROSTAT BİYOPSİSİ

PROSTATE BIOPSY UNDER TRANSRECTAL LONGITUDINAL ULTRASOUND GUIDANCE

PEKER, E.^(*)

GİRİŞ

Prostatın dijital kontrolle yapılan transrektal ve transperineal biyopsisi ile doğru tanı koyabilme oranı çeşitli yayınlara göre %50 ile %90 arasında değişmektedir⁽³⁾. Eğer palpe edilebilen bir nodül'de yoksa, yapılan kör bir işlem olmaktadır. Palpe edilen nodüllerde transrektal biyopsi iyi sonuçlar veriyorsa da %17⁽⁴⁾ kanama ve enfeksiyon riski vardır. Transperineal ponksiyon bu riski kaldırmakta fakat maling nodüle ulaşma şansı azalmaktadır.

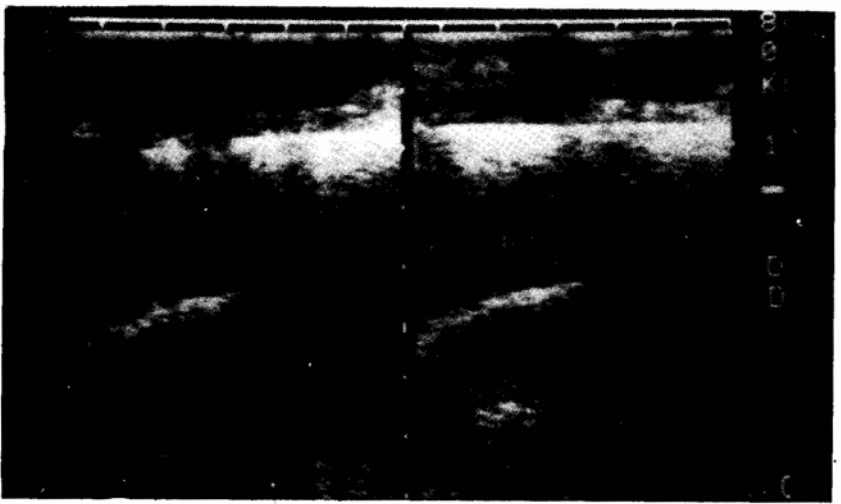
İşte prostat sınırlarını belirten, morfolojik yapısındaki değişiklikleri gösteren bir muayene yöntemi olarak transrektal ultrasonografi prostat biyopsisine yeni boyutlar kazandırmıştır. Ultrason rehberliğinde yapılan transperineal ponksiyon ile prostat içinde sonografik olarak şüpheli görülen, istenilen bölgelere ulaşmak mümkün olmaktadır.

Bilinen iki ayrı transrektal ultrasonografi yöntemi rehberliğinde bu biyopsi işlemi yapılmaktadır. Radial Scan organın olduğu gibi ponksiyon iğnesinde transvers kesitli görüntüsünü verdiği için iğne ekranda sadece bir nokta halinde belirmektedir. Linear Scan yönetiminde ise iğne ince uzun aşırı hiperekoik bir çizgi şeklinde görülmektedir^(1,2,4,6).

GEREÇ VE YÖNTEM

Kiliniğimize yatan, rektal tuşede prostatı malignom şüpheli bulunan 19 hastada transperineal prostat biyopsisi ultrason rehberliğinde uygulanmıştır. Jinekolojik pozisyonda yatan hastaların perinesine ponksiyon iğnesinin gireceği yere önce infiltras-

(*) Ask. Hast. Üroloji Uzmanı AMASYA.



Şekil 1: Sağdaki hiperekoik, şüpheli Ca. odağı ve biopsi iğnesinin ilerleyişi, solda iğne ucunun istenilen bölgede olduğu görülmektedir.

yon anestezisi uygulandı. Prob rektuma yerleştirilip, istenilen lob ve bölge veya şüpheli odaklar ekrana geldiğinde Travenol iğnesi perineden proba aynen dikey düzlemde ve prob eksenine paralel olacak şekilde sokuldu. İğnenin görüntüsü ve ilerleyişi ekranda izlenip istenilen yere ulaşıldığında parça alındı (Şekil 1).

SONUÇ

Hastalar tarafından çok iyi tolere edilen bu işlemlerin sonunda hiçbir komplikasyon rastlanmadı. 2 olguda elde edilen parça histolojik tanı için yeterli olmadığından ponksiyon tekrarlandı. Tüm olgularda Ca tanısı histolojik olarak da onaylandı. Evrelerine göre 11 G3, 6 G2, 2 G1 tümörü saptandı.

Sonuç olarak transrektal longitudinal ultrason rehberliğinde yapılan biyopsinin avantajlarını şöyle sıralayabiliriz:

1. Biyopsi iğnesi perineden itibaren prostat içlerine kadar tüm uzunluğunca izlenebilmektedir.
2. İğnenin yönü istenildiği şekilde değiştirilebilmekte, komşu organlar travmatize edilmeden prostat içinde arzulan bölgeye erişilebilmektedir.
3. Biyopsi yapılacak bölge parça alınması esnasında da izlenilebilmektedir.

Linear Scan rehberliğinde uygulanan bu yöntemin Radier Scan ile yapılandırılan da üstün olduğu pek çok araştırmacı tarafından kabul edilmiştir^(2,4,5).

ÖZET

Kanama ve infeksiyon riski az olmakla birlikte transperineal prostat biyopsisi

kör bir işlemdir. Bu yöntemle prostat içindeki malign nodül'e ulaşma ve doğru tanı koyma şansı, palpe edilen nodüllerin transrektal biyopsi ile doğru tanı koyma şansından daha azdır.

Dijital muayenede Ca şüpheli bulunan 19 olguda transrektal longitudinal ultrason rehberliğinde transperineal prostat biyopsisi uygulanmış, sonuçlar tartışılmıştır.

Bu yöntemle birlikte uygulandığından transperineal prostat biyopsisi kör bir işlem olmaktan çıkıp prostatın sonografik olarak şüpheli iç kısımlarından istenilen bölmesine biyopsi iğnesini görererek iletmek ve biyopsi almak mümkün olmaktadır.

SUMMARY

Although complications such as hemorrhage and infection are rare, conventional transperineal prostate biopsy is a blind procedure. With this procedure the chances of reaching the malignant nodule thus a correct diagnosis is less than transrectal biopsy.

On 19 cases whose rectal examination suggested malignancy. I did transperineal prostate biopsy under transrectal longitudinal ultrasonic guidance.

By combining these two procedures transperineal prostate biopsy is no longer a blind procedure and it is possible to reach the suspicious parts of the prostate and biopsy under ultrasonic guidance.

KAYNAKLAR

- 1 — Berterman, H., Frentzel Beyme: prostate sonography Bericht über die Arbeitstagung prostate so-
- 2 — Bruno, D. Fornage, Didier H. Touche: Real-time ultrasound-guided prostatic biopsy using a new transrectal linear-array. *Radiology* (1983) 146:547-548.
- 3 — Matthew D. Rifkin, Alfred B. Kurtz: Sonographically guided transperineal prostatic biopsy: preliminary experience with a longitudinal linear-array transducer *AJR* 140:745-747, April 1983.
- 4 — Matthew D. Rifkin, Alfred B. Kurtz: Prostate biopsy utilizing transrectal ultrasound guidance *J. Ultrasound Med.* 2:165-167, April 1983.
- 5 — J. Schüller: Transrektale Ultraschalltomography mit einem elektronischen Linearscanner. *Ultraschall* 4 (1983) 7-12 Georg Thieme Verlag Stuttgart.
- 6 — Suresh M. Hastak, Jens Gammelgaard: Ultrasonically guided transperineal biopsy in the Diagnosis of prostatic carcinoma *The Journal of Urology* 1982 by the Williams and Wilkins Co.