

# ESWL AÇIK TAŞ AMELİYATLARIMIZI AZALTTI MI?

## *DID ESWL REDUCE OPEN SURGERY FOR STONE DISEASE?*

DOĞAN, A., TATLIŞEN, A., GÜLMEZ, İ., KARACAGİL, M., BOZOKLU, H.

### **GİRİŞ**

Bu çalışmada ESWL (Extracorporeal shock wave lithotripsy) ünitesi olmayan Erciyes Üniversitesi Tıp Fakültesi Üroloji Kliniği olarak ESWL'nin açık taş ameliyatı sayımıza etkisini araştırdık. Ameliyat kayıtlarından 1994 yılına kadar son 13 yıla ait açık taş ameliyatı sayılarını ve yüzdelerini bulduk. Sonuçları iki yüzde arasındaki farkın önemini gösteren parametrik t testi ile değerlendirdik.

Sonuçlar olarak; ESWL nedeniyle açık taş ameliyatı sayımız 1991 yılından itibaren son üç yılda azalmıştır.

### **SUMMARY**

In this study, the effect of ESWL on the number of stone surgery was studied in the Urology department of Faculty of Medicine of Erciyes University which does not have an ESWL unit, the numbers and the rates of stone surgery to the total number of surgical interventions for the last years are found out retrospectively. Results are analysed using parametric t test showing significant difference between two percentages.

As a result; In last 3 years, the number of stone surgery has decreased significantly because of ESWL.

**ANAHTAR KELİMELER:** ESWL, urolityazis

**KEY WORDS:** ESWL, urolithiasis.

### **GİRİŞ**

ESWL klinik uygulamaya 1980 yılında girmiştir ve üriner sistem taş hastalığı tedavisinde yeni bir çıkış açmıştır (1). Yeni jenerasyon ESWL cihazlarının, endoskopik tedavi yöntemleri ile kombine edilmesiyle üriner sistem taş hastalığı tedavisinde %95'leri bulan başarı oranları sağlanmıştır (2). ESWL yöntemi etkinliği, düşük morbiditesi, komplikasyonların azlığı, ayaktan uygulanabilirliği gibi avantajları sayesinde taş hastalığı tedavisinde ilk seçenek haline gelmiştir

(3). Bu çalışmayı ESWL'nin açık taş ameliyatı sayımıza etkisini saptamak ve yaptığımız ameliyatlarda içindeki başarısız ESWL oranını bulmak amacıyla yaptık.

### **MATERYAL VE METOD**

Açık taş ameliyatı olarak piyelolitotomi, nefrolitotomi, üreterolitotomi ameliyatları çalışmaya dahil edilmiştir. Çalışma üroloji anabilim dalının 1981 - 1993 yılları arası ameliyat kayıtları

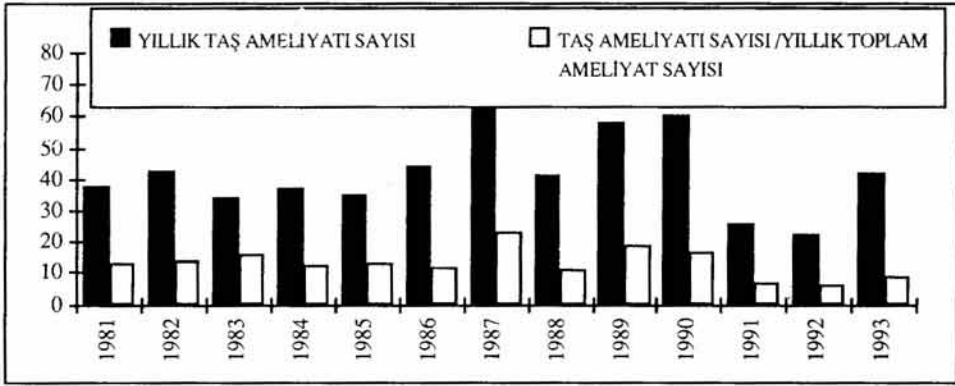
incelenerek yapıldı. Her yıl için toplam ameliyat sayısı ile açık taş ameliyatı sayısı bulundu ve açık taş ameliyatı yüzdeleri hesaplandı. 1991 yılına kadar olan 10 yılın açık taş ameliyatı %'si ile 1994 yılına kadar olan son 3 yılın açık taş ameliyatı %si arasındaki farkın önemi parametrik t testi ile değerlendirildi.

tesbit ettik.

**Tablo II:** ESWL uygulamasının başarısız olduğu taş ameliyatı sayısı ve yüzdesi.

Türü	Sayısı	Sayısı	Yüzdesi
Piyelolitotomi	33	2	%6
Üreterolitotomi	30	5	%16
Toplam	63	7	%11

**Grafik I:** Yıllık taş ameliyatı sayıları ve yüzdeleri.



## SONUÇLAR

Sonuçlarımız grafik I'de ve tablo I ve II'de görülmektedir. 1981 - 1990 yılları arası 10 yılda; yıllık ortalama taş ameliyatı %'si 18.5 olup 1991 - 1993 yılları arası 3 yılın yıllık ortalama taş ameliyatı %7.4'e düşmüştür (Tablo 1). Bu iki yüzde arasındaki fark parametrik t testi ile değerlendirildi. Test sonucu son üç yılda taş ameliyatı yüzdelerinde anlamlı bir azalma olduğunu bulduk ( $p < 0.001$ ).

**Tablo I:** Yıllık ortalama taş ameliyatı sayısı ve yüzdesi.

Yıllar	Taş ameliyat sayısı	Taş ameliyatı yüzdesi
1981-1990	46.4	18.5
1991-1993	30.0	7.4

Son üç yılda açık taş ameliyatı yaptığımız toplam 90 vakanın 63'üne (%70) ESWL uygulaması yönünden gözden geçirdik (Tablo II). Altmış üç hastanın 7 (%11)'sinde daha önceden başarısız ESWL uygulaması yapılmış olduğunu

## TARTIŞMA

ESWL, taş ameliyatı sayımızı son üç yılda azaltıcı yönde etkilemiştir. Taş ameliyatlarımızın azalmasının nedenlerinden biri bu hastaların kliniğimizden ESWL uygulanması için sevk edilmesidir. Taş ameliyatı sayımızdaki 1991 yılından itibaren belirgin olarak azalmanın diğer bir nedeni de bu tarihte ilimizde bir ESWL merkezi açılması olabilir.

Bizim bulgularımızın aksine ESWL birimine sahip üroloji klinikleri son yıllarda açık taş ameliyatı sayılarının arttığını bildirmektedir (4). Bunun nedeni olarak ESWL'nin başarısız olduğu hastalara aynı merkezlerde açık taş ameliyatı yapılmış olabileceğini düşünüyoruz.

## SONUÇ

ESWL nedeniyle özellikle son üç yılda açık taş ameliyatı sayımızla birlikte taş ameliyatı sayısının tüm ameliyat sayısına oranı da azalmıştır. Ameliyat ettiğimiz vakalar içinde başarısız ESWL uygulaması %11 oranındadır.

## KAYNAKLAR

- 1) **Chaussy, C.G., Fuchs, G.J.:** Current state and future developments of non-invasive treatment of human urinary stones with extracorporeal shock wave lithotripsy. J. Urol. 141: 782-789, 1989.
- 2) **Blute, M.L., Segura, J.W., Patterson, D.E.:** Ureterscopy. J. Urol. 139: 510-512, 1988.
- 3) **McCullough, D.L.:** Extracorporeal shock wave lithotripsy. Campbell's Urology. Sixth Edition. Saunders. Volume 3. p 2157-2182.
- 4) **Esen, A.A., Mungan, U., Sade, M., Kırkalı, Z.:** Üriner sistem taş hastalığı tedavisindeki değişim. I. Ulusal Endouroloji Kongresi özet kitabı: Sayfa 126, 1994.